



Aftakas

Inhoudsopgave

- Wat is de gewenste situatie?
- Maatregelen
- Checklist
- Goed en fout
- Toelichting op de maatregelen

Als de draaiende delen van een aftakas niet goed zijn afgeschermd, bestaat de kans op (zeer ernstige) ongelukken. De afscherming van een aftakas is kwetsbaar, vooral bij de verbinding tussen een trekker en een werktuig (de aftaktussenas). Onjuiste montering, onvoldoende onderhoud of onjuist gebruik beperken de levensduur van de kunststof delen.

Wat is de gewenste situatie?

- ✓ De draaiende delen van de aftakas zijn niet bereikbaar als de aftakas draait of ingeschakeld wordt.

Maatregelen

- ➔ Werk met machines waarvan de aandrijvende delen volledig zijn afgeschermd, inclusief de aansluitpunten en de kettinkjes aan beide zijden.
- ➔ Voorkom beschadiging en overmatige slijtage door onderhoud en controle.
- ➔ Zorg voor deskundige en geïnstrueerde medewerkers.

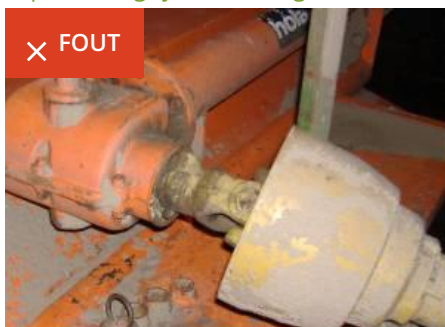
Checklist

- Start het werk met de afscherming van de aftakas volgens de norm: de kap is onbeschadigd en voorzien van kettinkjes.
- Werk volgens de instructies en de afspraken die zijn gemaakt in het bedrijf.
- Meld beschadigingen direct bij de leidinggevende of onderhoudsman.
- Koppel machines/werktuigen alleen aan en af met uitgeschakelde motor.
- Werk niet met loszittende kleding of lange loshangende haren en dergelijke.

Goed en fout



kap werktuigzijde aanwezig



Kap werktuigzijde ontbreekt

Toelichting op de maatregelen

Organisatie en voorbereiding

- Vervang mechanische krachtoverbrenging (aftakas) indien mogelijk door een systeem met hydraulische krachtoverbrenging.
- Let bij de aanschaf van zowel nieuwe als gebruikte machines direct op de deugdelijkheid en bescherming van de aftakas.
- Zorg dat voor spoedeisende reparaties reserveonderdelen beschikbaar zijn.
- Voorkom onjuist gebruik. De beschermkap gaat stuk als men te hoog heft of te kort draait.
- Hang de aftakas na gebruik aan een beugel. Dit voorkomt vervuiling. Een vervuilde as is moeilijk te koppelen.



Foto: Houd de koppeling van de aftakas schoon

Gereedschap, machines en apparaten

- Voer voor elk gebruik een preventieve controle uit en vervang kapotte onderdelen.
- Reinig en controleer kunststof delen regelmatig en vervang beschadigde delen. Belangrijk onderdeel is het lager tussen de stalen en kunststof delen. Vervang het lager bij twijfel aan de kwaliteit.
- Check of de buizen gemakkelijk in en uit elkaar schuiven. Dit voorkomt slijtage van de lagers. Check ook of de metalen delen goed in en uit elkaar schuiven.
- Zorg dat de lengte van de aftakas en van de afscherming op maat zijn gemaakt voor de combinatie trekker-werktuig.



Raadpleeg de handleiding.

- Zorg dat het aansluitpunt aan de trekkerzijde (de aftakasstomp) is voorzien van een kap of masterschild als deze plaats bereikbaar is voor personen.
- Zorg dat ook aan de werktuigzijde het aansluitpunt is afgeschermd met een kap. Op nieuwe machines is deze bijna altijd aanwezig.
- Verwijder de hefarmen van de trekker om beschadigingen aan de afschermdende kunststof delen te voorkomen. Blijven de hefarmen aan de trekker? Zet de hefarmen dan zo vast op een positie dat de hefarmen de aftakas niet kunnen raken.

Opleiding en instructie

- Geef de trekkerchauffeur een instructie over de kwetsbare afscherming, bijvoorbeeld hoe hij de maximum hefhoogte kan instellen.
- Leer de trekkerchauffeur de bochten niet te kort te nemen. Dit voorkomt beschadiging van de afschermingsbuizen.

Meer informatie

- [Machineveiligheid algemeen](#)
- [Veilig werken met de vierwielige trekker](#)