



Wielen en banden verwisselen

Inhoudsopgave

- Wat is de gewenste situatie?
- Maatregelen
- Toelichting op de maatregelen
- Checklist



Goedgekeurd door Sociale Partners



Getoetst door Nederlandse Arbeidsinspectie

Het verwisselen van wielen is fysiek zwaar werk en brengt ook risico's met zich mee. Omdat de wielen zwaar en onstabiel zijn, kunnen ze op personen vallen. Bij het (te hard) oppompen van de banden bestaat ernstige gevaar dat personen getroffen kunnen worden door wegvliegende delen van velg en band.

Wat is de gewenste situatie?

- ✓ De werkplek en werkomgeving zijn zo veilig en gezond mogelijk.
- ✓ Er wordt niet te zwaar getild (> 25 kg.), geduwd en getrokken anders moeten hulpmiddelen gebruikt worden.
- ✓ De arbeidsmiddelen (wielen en hulpmiddelen) zijn veilig en worden gebruikt en onderhouden volgens de gebruikshandleiding.
- ✓ De medewerkers zijn voldoende deskundig en geïnstrueerd.
- ✓ De leidinggevende houdt toezicht op de naleving van de gemaakte afspraken.

Maatregelen

- ➔ Zorg ervoor dat er zich geen personen bevinden in de nabijheid van de heftruck en zeker niet tussen de heftruck en het wiel!
- ➔ Maak gebruik van een hulpmiddel, bijvoorbeeld een wielheffer, wielenwisselaar of een heftruck.
- ➔ Gebruik een bandenvulmeter met een verlengde slang zodat men voldoende afstand (minimaal 3 meter) kan houden bij het oppompen en bijpompen van banden.
- ➔ Zet wielen vast met een ketting, plaats ze in een rek of leg ze plat op de grond.
- ➔ Verzeker u ervan dat de krik is geplaatst onder een daarvoor bestemd steunpunt en steun de trekker tevens af met assteunen (extra veiligheid).

Toelichting op de maatregelen

Opleiding en instructie



Zorg dat betrokkenen op de hoogte zijn van de gevaren tijdens het bijpompen of oppompen van banden als dat buiten een bandenkooi gebeurt. Als de band klappt of van de velg springt kunnen wegvliegende delen of vrijgekomen lucht een gevaarlijke situatie veroorzaken.

Zie [bijlage Veilig oppompen en bijpompen van banden](#).

Gereedschap en machines

Wielheffer

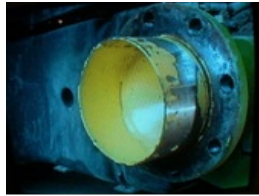
Tijdens het wisselen worden de wielen met een verstelbare stang gefixeerd. Het heffen en dalen van het wiel gaat erg nauwkeurig. Door de combinatie van handpomp en voetbediening en de toepassing van een dubbelwerkende cilinder kan het wiel exact op hoogte worden gebracht voor het aandraaien van de wielbouten of -moeren. Het wiel is daarbij draaibaar op de grote rollen van de wielheffer. Dankzij de grote zwenkwielen is de wielheffer compleet met wiel eenvoudig te verplaatsen. Hij is snel gedemonteerd om mee te nemen voor mobiel gebruik.

Wielenwisselaar voor tractoren en oogstmachines



Met de multi-purpose wielenwisselaar is het voor een persoon mogelijk om in tien minuten tijd volledig zelfstandig en zonder inspanning een zwaar wiel (tot 800 kg en een diameter van 1 tot 2,3 meter) te verwisselen. Het wiel wordt vastgeklemd door drie grijpparmen op een open draaikrans, zodat het op een veilige en grotendeels geautomatiseerde manier kan worden vastgepakt.

Bandenhulpring



Monteer een bandenhulpring. Deze is geschikt voor trekkers met wielen die met bouten worden vastgezet, zonder doorlopende naaf waar het wiel op blijft hangen na het verwijderen van de bouten.

Opgelaste naaf bij trekkers die door middel van bouten dienen te worden vastgezet en weinig naaf hebben om het wiel eerst op te hangen voordat de bouten er ingedraaid kunnen worden.

Pneumatisch en/of elektrisch gereedschap

Pneumatisch en elektrisch gereedschap (slagmoersleutel) verlicht de fysieke belasting bij het losdraaien en vastzetten van moeren en bouten. Let er wel op dat tijdens het werken met de slagmoersleutel schadelijk geluid ontstaat ($> 80 \text{ dB(A)}$). Draag tijdens het werken met de slagmoersleutel daarom altijd gehoorbescherming, bijvoorbeeld gehoorkappen of otoplastieken. Het voordeel van de accu slagmoersleutel is het lichtere gewicht en de accu slagmoersleutel produceert zelf geen schadelijk geluid. Er ontstaat alleen schadelijk geluid bij het aandraaien van bouten en moeren,

- Gebruik bij voorkeur accu / elektrisch gereedschap.



- Indien accugereedschap niet krachtig genoeg is gebruik dan pneumatisch gereedschap.





Meer informatie

[Download LMRA Wielen wisselen als PDF](#)

LMRA – Wielen wisselen

Doe de LMRA

• Heb je het juiste materiaal?

- Gebruik je een wielenwisselaar, wielheffer of heftruck?
- Heb je de krik stabiel geplaatst op een steunpunt voor de krik?

• Zijn jullie veilig?

- Draag je gehoorbescherming bij lawaai?
- Is de werkvloer opgeruimd?
- Zorg je dat wielen niet kunnen omvallen?
- Kan niemand bekneld raken tussen de heftruck en het wiel?



Alles in orde?

Veel werkplezier!

1x Nee? STOP



Los het probleem op.
Lukt dat niet?
Meld het je
leidinggevende.



Bekijk hier de
Arbocatalogus



gezond, vitaal en veilig werk!

- [Veilig werken met een vierwielige trekker](#)
- [Arbeidsvriendelijke producten](#) op de website van Stigas
- [Opslag van wielen](#)
- Wat mogen [jongeren](#) wel of niet.

Checklist

- Zorg voor een opgeruimde plek.
- Gebruik een krik en assteunen die sterk genoeg en stabiel zijn.
- Gebruik de beschikbare hulpmiddelen die het werk veiliger en lichter maken.



- Draag tijdens het werken met pneumatisch gereedschap altijd gehoorbescherming (gehoorkappen). Ook bij kortdurend gebruik.
- Zet de bouten of moeren niet te vast (hanteer het voorgeschreven moment) bij het werken met pneumatisch gereedschap. Dit voorkomt beschadiging en breuk.
- Draai de bouten en moeren altijd vast met een momentsleutel.
- Denk ook bij het wegzetten van de wielen aan veiligheid. Zorg dat ze niet kunnen omvallen.
- Houd bij het oppompen van banden voldoende (min. 3 meter) afstand tot de band. Neem correcte positie aan tot de band (niet voor de band maar in de rolrichting van de band).



- Gebruik altijd de bandenvulmeter met lange slang (3 meter).
- Ga niet naast de band staan, maar in de rolrichting van de band
- Houd omstanders op afstand.