

Vierwielige trekkers

Inhoudsopgave

- Wat is de gewenste situatie?
- Maatregelen
- Toelichting op de maatregelen
- Checklist
- Checklist: Specifiek bij veilig aan- en afkoppelen
- Toetsing Arbeidsinspectie



Goedgekeurd door Sociale Partners



Getoetst door Nederlandse Arbeidsinspectie

Trekkers worden in combinatie met werktuigen ingezet voor verschillende werkzaamheden. Werkzaamheden in een moderne trekker met veiligheidscabine zijn veilig. Risico's ontstaan bij: het aankoppelen van werktuigen, werken op hellingen en deelname aan het verkeer.



Foto: Deze spiegels zorgen voor goed zicht

Wat is de gewenste situatie?

- ✓ De trekker is veilig en wordt conform de gebruikshandleiding gebruikt en onderhouden.
- ✓ Het aankoppelen van werktuigen gebeurt op een veilige en gezonde manier
- ✓ De chauffeurs beschikken over een T-rijbewijs en hebben een instructie ontvangen om ongelukken (beknellingen, aanrijdingen) te voorkomen.

Maatregelen

- ➔ De trekker en werkzone wordt voor aanvang van het werken met de trekker beoordeeld op veiligheid.
- ➔ Er wordt periodieke controle en onderhoud uitgevoerd volgens de gebruikershandleiding
- ➔ De trekker is voorzien van een veiligheidscabine, een veiligheidsbeugel of veiligheidsframe en van een veiligheidsgordel.

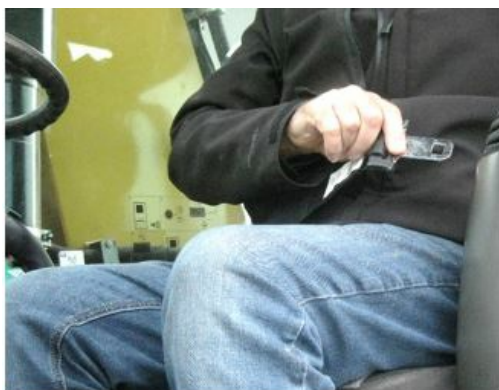


- De kennis en ervaring van de medewerkers is afgestemd op de gevaren van de combinatie trekker - machine - omgeving
- Er is aantoonbare instructie gegeven over de risico's bij het aankoppelen van materieel en rijden met de trekker op het bedrijf, het land en de openbare weg.
- De bestuurder is in het bezit van een T-rijbewijs. (zie toelichting)
- Het werk wordt uitgevoerd zoals omschreven en dit wordt geborgd.

Toelichting op de maatregelen

Organisatie en voorbereiding

- Voorkom dat de bestuurder / rijder bij incidenten onder de trekker terecht komt; voorzie de zitplaatsen van veiligheidsgordels (minimaal een heupgordel).
- Maak afspraken over het gebruik van veiligheidsgordels. Spreek met de medewerkers af dat ze de veiligheidsgordel altijd dragen bij het rijden op de openbare weg en in risicovolle situaties met kantelgevaar, zoals bij werkzaamheden langs het water.



- Gebruik een aankoppelsysteem waarbij personen zich niet tussen de trekker en het werktuig hoeven te bevinden.
- Zorg dat de trekker is voorzien van een laag aankoppelpunt voor getrokken werktuigen om het achteroverslaan te voorkomen.
- Geef instructie aan medewerkers over het aankoppelen van werktuigen. Zorg hierbij tevens voor een behorende gebruiksaanwijzing in begrijpelijke taal.
- Zorg voor goede verlichting en goed zicht. Monteer eventueel extra spiegels of gebruik een camera met monitor. Kijk op ['Achteruitrijden met trekkers en grote machines'](#).

Gereedschap, machines en apparaten

- Overweeg bij aanschaf een trekker met luchtdrukremmen vanwege de toegenomen snelheid en massa.
- Onderhoud de trekker conform de gebruikshandleiding.
- Controleer dagelijks: de vloeistofniveaus, de wielbouten en moeren en andere delen die de veiligheid kunnen beïnvloeden.
- Laat de trekker periodiek keuren door een deskundige.
- Check ook de chauffeursstoel en gebruik daarbij de [Checklist Onderhoud chauffeursstoel](#)
- Laat de trillingsdempende rubbers van de machine periodiek controleren. Vervang deze minimaal eens per vier jaar. Zie ook: [Maatregelen ter vermindering van de blootstelling aan trillingen](#).
- Bij storingen of onderhoud: schakel de trekker en de machine uit.
- Zorg voor de juiste middelen om te waarschuwen voor achtergebleven modder op de openbare weg en om dit op te ruimen.



- Bevestig ongebruikte (dubbele) wielen met een ketting aan de muur of plaats deze in een rek, zodat deze niet om kunnen vallen.
- Bij materiaal dat voor in de fronthef hangt dat meer dan 3,5 meter voor het hart van het stuurwiel uitsteekt, neem je maatregelen zoals: het gebruik van spiegels, camera's of begeleiding door een tweede persoon.



- Laat medewerkers niet rijden met uitrustingsstukken of materieel dat het zicht belemmert.

Opleiding en instructie

- Sinds 1 juli 2015 is het verplicht om een T-rijbewijs (overgangstermijn*) te hebben bij het besturen van een trekker op de openbare weg.
- Zorg voor een begrijpelijke [instructie](#) over:
 - het rijden met hoge snelheid en de effecten bij het nemen van bochten en drempels;
 - veiligheidsvoorschriften en veiligheidsmaatregelen; niet toegestane handelingen;
 - onderhoud en hoe te handelen bij verstoppingen, storingen of schade. Kijk ook naar: [Verstoppingen en storingen oplossen](#).
 - het instellen van de stoel.
- Check de regels en eisen in de brochure "[Ik rij veiliger!](#)"
- Maak gebruik van de [E-learning Veiliger Rijgedrag](#).
- Check of de chauffeur de instructie heeft begrepen.
- 16- en 17-jarigen mogen alleen een trekker besturen indien zij in het bezit zijn van een T-rijbewijs.*
- Stem de mate van toezicht af op de kennis en ervaring van de jeugdige en de gevaren van het werk (van steekproefsgewijs toezicht tot intensief toezicht).

Persoonlijke beschermingsmiddelen

- Gebruik de veiligheidsgordel bij werkzaamheden waarbij kantelgevaar aanwezig is en op de openbare weg.
- Gebruik gehoorbescherming bij meer dan 80 dB(A).
- Draag veiligheidsschoeisel met stroeve zolen.
- Gebruik handschoenen bij aan- en afkoppelen.
- Draag signaalkleding bij werken in de openbare ruimte.

Wat je verder nog moet weten

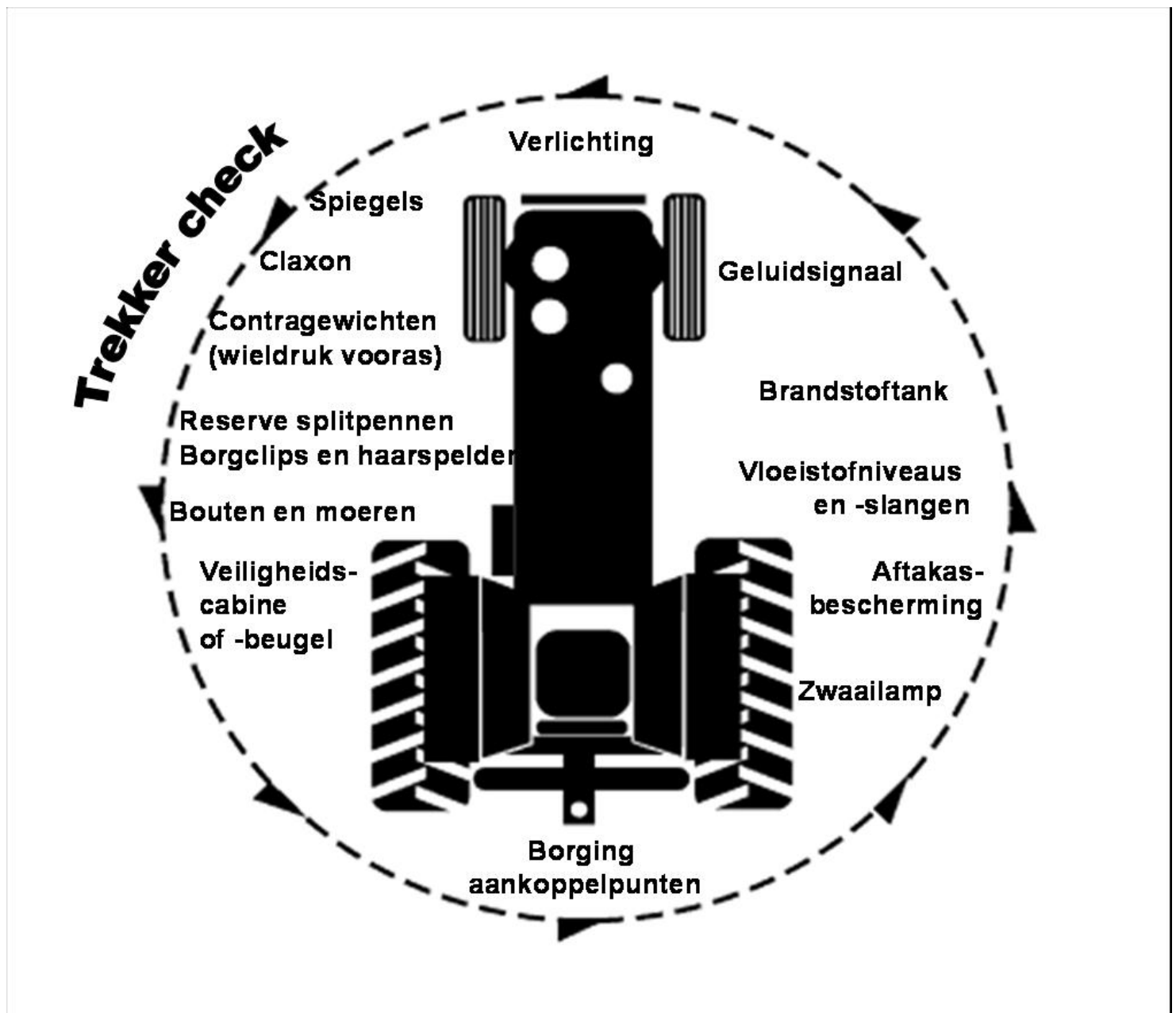
- Laat een trekker niet in een afgesloten ruimte draaien. De uitlaatgassen zijn zeer schadelijk voor de gezondheid.
- Verminder de blootstelling aan schokken en trillingen. Stel bij aanschaf hoge eisen aan:
 - De ergonomie van de cabine.
 - Trillingsdemping, zoals stoeleigenschappen, vooras- en cabinevering, eigenschappen van de banden. Bespreek de

norm waaraan een nieuwe machine moet voldoen. De dagelijks toegestane gebruiksduur is afhankelijk van het trillingsniveau.

- Gebruik bij kippers en dumpers een kogeltrekhaak om overmatige trillingen en schokken te voorkomen.
- Zie ook de bijlage: [Oppompen en bijpompen van banden](#).

Meer informatie

- [E-learning Veiliger Rijgedrag](#).
- [Aftakas](#)
- [Verwisselen van wielen](#)
- [Opslag van wielen](#)
- [Zittend werk](#)
- [Lostrekken van een vastzittende trekker of machine](#)





Checklist

- Controleer voor gebruik de remmen, aftakastussenasbescherming en andere veiligheidsvoorzieningen.
- Zorg dat er geen losse voorwerpen in de cabine liggen.
- Zorg voor goed zicht, dus schone ramen en spiegels.
- Rijd niet met uitrustingsstukken of materieel die het zicht belemmeren.
- Draag altijd de veiligheidsgordel bij het rijden op de openbare weg en in risicovolle situaties met kantelgevaar.
- Pas de snelheid aan aan de omgeving.
- Denk bij afslaan aan de dode hoek.
- Spring nooit uit de cabine maar maak gebruik van de treden en handgrepen
- Schakel bij storingen de trekker uit.
- Zorg wanneer je alleen werkt, dat je dat je altijd een (opgeladen) mobiele telefoon bij je hebt. Bel niet tijdens het rijden.

Checklist: Specifiek bij veilig aan- en afkoppelen

- Nooit een hefinrichting bedienen als er iemand tussen de trekker en het werktuig staat. Altijd naast de trekker of het werktuig staan.
- Voor de hef- en daalbeweging altijd de positieregeling van de hefinrichting gebruiken (zie gebruikshandleiding).
- Vòòr transport over de weg de stabilisatie vastzetten, anders kan het werktuig zijdelings uitzwaaien.
- Hydraulische slangen en elektrische snoeren dusdanig ophangen dat zij niet bekneld kunnen raken.
- De mechanische of hydraulische topstang borgen.
- Goede en passende borgmaterialen gebruiken, (bijvoorbeeld geen kromgebogen spijkers of ijzerdraad).
- Zorg dat de lengte van de aftaktussenas afgestemd is op de trekker/werktuigcombinatie. Dit kan per combinatie verschillen. Een onjuiste lengte kan beschadigingen veroorzaken aan de aandrijfassen van de trekker en het werktuig, de kruiskoppelingen van de tussenas en de afscherming van de tussenas.



- De motor van de trekker afzetten vòòr het aankoppelen van de aftaktussenas. Bij de meeste trekkers is de aftakstomp dan met de hand draaibaar.
- Vòòr het afkoppelen van de hydrauliekslangen zorgen dat het systeem in ruststand is, zodat de druk van de slangen af is.
- Werk volgens de instructies en de afspraken die zijn gemaakt in het bedrijf.
- Gebruik de juiste persoonlijke beschermingsmiddelen.

Toetsing Arbeidsinspectie

Dit onderwerp in de Arbocatalogus is in 2021 positief getoetst door de Arbeidsinspectie op de volgende artikelen uit het Arbobesluit:

- Inrichting Arbeidsplaatsen | [3.17](#)
- Arbeidsmiddelen | [7.17b \(lid 2\)](#), [7.3 \(lid 4\)](#), [7.4 \(lid 3\)](#)
- Persoonlijke beschermingsmiddelen en veiligheidssignalering | [8.3 \(lid 1\)](#)