



Werken met de balenpers en perswikkelcombinatie

Inhoudsopgave

- Gewenste situatie
- Maatregelen
- Toelichting op de maatregelen
- Wat je verder nog moet weten
- Checklist



Goedgekeurd door Sociale Partners

Geactualiseerd: maart 2024

Gras wordt van het land gehaald en in gewikkelde balen neergelegd. Er kunnen gevaarlijke situaties ontstaan bij storingen. Daarnaast bestaat de kans op brand, beknelling, aanrijding of het geraakt worden door een baal. De machines moeten veilig en gekeurd zijn, beschikken over een brandblusser en de medewerkers moeten aantoonbaar zijn opgeleid en geïnstrueerd in het juist en veilig gebruik van de balenpers en perswikkelcombinatie. (In de rest van dit stuk gebruiken we alleen de term balenpers).



Gewenste situatie

- ✓ Het werken met de balenpers mag niet tot ongezonde, gevaarlijke situaties of ongevallen leiden.

Maatregelen

- ➔ Zorg voor een veilige en goedgekeurde machine.
- ➔ Kies voor een veilige werkwijze (ook bij storingen)
- ➔ Neem maatregelen om fysieke belasting (bijv. bij het tillen van folierollen) te voorkomen.



- Borg dat er geen personen zich in de nabijheid van de trekker met de balenpers bevinden
- Zorg dat medewerkers aantoonbaar opgeleid zijn voor het werken met de balenpers.

Toelichting op de maatregelen

1. Veilige en goedgekeurde machines

- Gebruik bij voorkeur een trekker waarbij de aftaktussenas uitgeschakeld wordt bij het opstaan van de trekkerstoel. Is deze beveiliging niet aanwezig, dan worden schriftelijke afspraken gemaakt over het uitschakelen van de aftaktussenas bij het verlaten van de trekkercabine.
- Zorg dat de bewegende delen volgens de gebruikershandleiding gesmeerd worden.
- Zorg voor een brandblusser (brandklasse A) op de trekker of balenpers. Een beginnende brand moet direct kunnen worden geblust.



Afbeelding: brandblusser op balenpers

2. Een veilige werkwijze

- Maak afspraken dat medewerkers het veiligheidsslot van de snij-unit gebruiken voordat zij werkzaamheden uitvoeren aan de snij-unit of de opnemer. Als de verstopping niet mechanisch opgelost kan worden, dan handmatig. De machine moet dan altijd zijn uitgeschakeld (sleutel uit het contact). Ook zijn er geen andere medewerkers/omstanders in de directe nabijheid.
- Specifiek voor werken met de vierkante balenpers
 - Bij een knopenstoring wordt de sleutel uit het contact verwijderd, de aftaktussenas uitgezet en de vliegwielhandrem gebruikt.



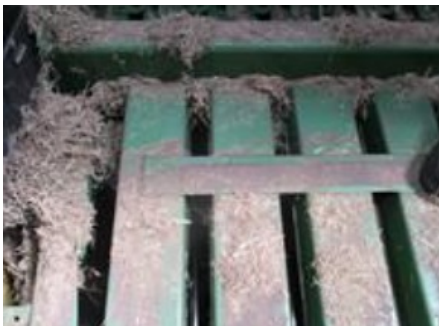
Afbeelding: Touw en knopensysteem

- Maak schriftelijke afspraken over het uitzetten van de aftaktussenas en het gebruik van de vliegwielhandrem bij het plaatsen van de draad in de naald. Doe dit door het opstellen van een werkinstructie.



Afbeelding: Vliegwielandrem en vlieg wiel

- Zorg voor een goede opgang om een knopenstoring bovenop de balenpers te kunnen verhelpen.
- Houd het antislipprofiel op het dek van het perskanaal vrij van stro/hooi om uitglijden te voorkomen.



Afbeelding: dek van het perskanaal

- Leg afspraken vast dat medewerkers zich alleen het dek op het perskanaal begeven als de aftaktussenas uit staat.



Afbeelding: perskanaal

- Zorg voor een gereedschapsset op de perskamer om te voorkomen dat men met gereedschap de balenpers moet beklimmen.



Afbeelding: gereedschapskist op perskanaal

3. Voorkomen van fysieke belasting

- Er worden maatregelen genomen om te voorkomen dat zware folierollen (20-35 kg.) of netrollen (37 kg.) boven schouderhoogte moeten worden getild.
- Gebruik hulpmiddelen om te voorkomen dat zware rollen boven schouderhoogte getild moeten worden. Dit kan door de heftruck in de loods te gebruiken, een opstap te gebruiken of een systeem waarbij het invoermechanisme kan zakken.



Afbeelding: Tilhulp van Fendt om folierollen in te voeren

- Zorg voor een goede opstap wanneer folierollen op hoogte moeten worden verplaatst.



Afbeelding: Goede en stevige opstap

- Voorkom fysieke belasting door tijdens het trekkerwerk vaak achterom te kijken. Monteer een camera met beeldscherm of spiegels zodat achterom kijken tijdens het balenpersen tot een minimum beperkt blijft.



Afbeelding: schuine werkhouding

Specifiek voor werken met de ronde balenpers

- Het verwisselen van de messen:
 - Bekijk altijd de gebruikershandleiding voor de juiste werkwijze voor het verwisselen van messen. Meestal is de werkwijze als volgt:
 - De trekker moet uit staan (sleutel uit het contact).

- De hydrauliek van de perskamer moet vooraf worden afgesloten om te voorkomen dat de balenslede / messenunit kan zakken. Dit afsluiten kan door middel van een veiligheidsslot, veiligheidskraan of een functieblokkeerschakelaar

4. Borg dat er geen personen zich in de nabijheid van de trekker met de balenpers bevinden

- Instrueer medewerkers nooit tussen de trekker / machine en de balenpers te gaan staan behalve bij het aankoppelen van de aftaktussenas en/of hydrauliekslangen.
- Bij het lossen van de ronde balen en het openen van de perskamer moeten omstanders een paar meter verwijderd zijn.
- Maak aantoonbare afspraken dat er niet aan de balenpers gewerkt mag worden wanneer de contactsleutel van de trekker nog in het contact zit.

5. Zorg dat medewerkers aantoonbaar opgeleid zijn voor het werken met de balenpers

- Alleen aantoonbaar opgeleide medewerkers mogen werken met de balenpers. Borg dat dit is geregistreerd.
- Zorg voor zowel een mondelinge als schriftelijke instructie en herhaal deze periodiek.
- Verzorg een instructie zodat de medewerkers de "Fundamentele veiligheidsaanwijzingen" kennen en in acht nemen, voordat de machine wordt gebruikt.



Wat je verder nog moet weten

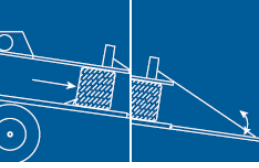
- Lossen van de vierkante balen
 - Gebruik de uitdrukker indien aanwezig of;
 - Werk $\frac{3}{4}$ van een baal uit de machine door achteruit te rijden en vervolgens te remmen waardoor de baal uit de machine valt. Dit moet op het land worden uitgevoerd en niet op het erf. Zorg voor een vrije ruimte van ca. 5 meter, een baal kan vallen en kantelen.

Checklist

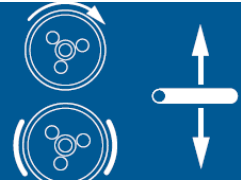
- Ga tijdens het aankoppelen nooit tussen trekker en machine staan.
- Zet de aftaktussenas in de neutraalstand bij het aankoppelen van de balenpers, dit vergemakkelijkt het aankoppelen.
- Schakel de aandrijvingen alleen in wanneer iedereen op veilige afstand is. Dat is op 3 meter afstand aan de voor en zijkant van de machine en op 5 meter afstand achter de machine. Stop het werk als mensen te dichtbij komen.



- Let er tijdens het neerlaten van de baalglijbaan op dat er geen personen in de gevarezone (in het bijzonder achter de machine) aanwezig zijn.



- Verhelp alleen storingen aan de balenpers als de contactsleutel uit de trekker is gehaald.
- Het testen van de pers kan door middel van handmatig draaien aan het vliegwiel of een speciaal hiervoor gemaakt hulpmiddel in de werkplaats.



- Maak gebruik van het veiligheidsslot van de snij-unit voordat je werkzaamheden gaat uitvoeren aan de snij-unit of de opnemer.
- Haal nooit gewas uit de draaiende opnemer door te trekken of het gewas erin te duwen.
- Verwijder regelmatig gras en ook het stof van de gehele pers. Dit voorkomt onnodige storingen en eventueel brandgevaar.
- Spoor hydrauliek-lekken op met je ogen. Raak de hydraulische slangen en aansluitingen niet aan.